

## ZARZĄDZENIE Nr 33/2024/RGMIr

Wójta Gminy Krośnice

z dnia 30 kwietnia 2024 roku

### w sprawie przeznaczenia do sprzedaży nieruchomości z zasobu mienia komunalnego

Na podstawie art. 30 ust. 2 pkt. 3 ustawy z dnia 08 marca 1990 r. o samorządzie gminnym (Dz.U.2024.609 j.t. ze zm. ), art. 25, ust. 1, art. 35 ust. 1 i 2 i art. 37 ust. 1 ustawy z dnia 21 sierpnia 1997r. o gospodarce nieruchomościami (Dz.U. 2023.344 j.t. ze zm.) oraz §3 pkt. 1 i 2 Uchwały nr XXV/184/09 Rady Gminy Krośnice z dnia 22 lipca 2009 r. w sprawie określenia zasad gospodarowania gminnym zasobem nieruchomości Gminy Krośnice, zarządzam co następuje:

#### § 1

Wójt Gminy Krośnice wyraża zgodę na zbycie z zasobu mienia komunalnego Gminy Krośnice, niżej opisaną nieruchomość:

Wieś **Krośnice**, gmina Krośnice, nieruchomość gruntowa zabudowana budynkiem usługowym, w granicach działki o numerze ewidencyjnym **506/96 AM-1** o powierzchni **0,3942 ha** dla której Sąd Rejonowy w Miliczu, IV Wydział Ksiąg Wieczystych w Miliczu prowadzi księgę wieczystą Nr WR1M/00032906/6 na zasadach określonych w wykazie nieruchomości przeznaczonej do sprzedaży **Nr RGMiR.6840.3.2024 z dnia 30 kwietnia 2024 r.**, stanowiący załącznik nr 1 do niniejszego zarządzenia.

#### § 2

Wykaz, o którym mowa w §1 podlega wywieszeniu na tablicy ogłoszeń w siedzibie Urzędu Gminy w Krośnicach przy ul. Sportowej 4 – na okres 21 dni. Nadto informacja o jego wywieszeniu będzie podana do publicznej wiadomości w prasie lokalnej: Głos Milicza i na stronach internetowych tutejszego urzędu w Biuletynie Informacji Publicznej <http://bip.krosnice.pl>

#### § 3

Wykonanie zarządzenia powierza się Kierownikowi Referatu Gospodarki Mieniem  
i Rolnictwa

#### § 4

Zarządzenie wchodzi w życie z dniem podjęcia.

Załącznik nr 1 do Zarządzenia  
Wójta Gminy Krośnice  
Nr 33 /2024/RGMiR  
z dnia 30 kwietnia 2024 r.

**WYKAZ NR RGMiR.6840.3.2024**

**Wójta Gminy Krośnice**  
**z dnia 30 kwietnia 2024 r.**

<b>Położenie</b>	Wieś <b>Krośnice</b> , Gmina Krośnice, działka nr <b>506/96</b> AM-1 o powierzchni <b>3942 m<sup>2</sup></b> nieruchomości gruntowa zabudowana budynkiem usługowym pełniącym wcześniej funkcję Schroniska Młodzieżowego i Domu Turysty. Nieruchomość położona jest przy ul. Kwiatowej 4 w Krośnicach.
<b>Właściciel</b>	Gmina Krośnice na podstawie umowy zamiany i umowy darowizny Akt notarialny z dnia 29.01.2016 r. Repertorium A numer: 415/2016. Księga wieczysta nr WR1M/00032906/6 prowadzona w Sądzie Rejonowym w Miliczu, IV Wydział Ksiąg Wieczystych w Miliczu.
<b>Lokalizacja i opis nieruchomości</b>	<p>Na przedmiotowej działce gruntu posadowiony jest budynek przedwojenny (rok budowy: 1930) pełniący wcześniej funkcję schroniska młodzieżowego i Domu Turysty (wg kartoteki budynków: budynek hotelowy). Budynek usytuowany jest w południowej części działki a pozostała część terenu stanowi zieleń – trawniki oraz drzewostan, dojście do budynku utwardzone. Teren nie jest ogrodzony.</p> 

**Budynek ujawniony jest w gminnej ewidencji zabytków.**

Grunt uzbrojony jest w sieć elektroenergetyczną, wodociągową, kanalizacji sanitarnej i deszczowej, gazową i teletechniczną.

**Parametry ogólne budynku:**

- rodzaj zabudowy: wolnostojąca
- powierzchnia zabudowy: 516 m<sup>2</sup>
- powierzchnia użytkowa: 1 108,26 m<sup>2</sup>
- ilość kondygnacji: 2
- podpiwniczenie: tak /całkowite/
- rok zabudowy: 1930
- zabytek: tak (gminna ewidencja zabytków)
- funkcja: hotelowy

**Parametry użytkowe budynku:**

- pokój 2 - osobowy – 5 pokoi
- pokój 3 – osobowy – 3 pokoje
- pokój 4 – osobowy – 4 pokoje
- pokój 6 – osobowy – 8 pokoi

Łącznie: 20 pokoi (83 miejsc) plus ewentualnie dwie dostawki.

Pomieszczenia biurowe (2), sale konferencyjne (2)

**Opis architektoniczno-konstrukcyjny:**

Fundamenty – murowane z cegły pełnej.

Ściany zewnętrzne – murowane z cegły pełnej, tynk mineralny malowany.

Ściany wewnętrzne – murowane z cegły pełnej.

Okładziny ścian wewnętrznych – tynk cementowo-wapienny III kat.

Wykończony gładziami gipsowymi, w pomieszczeniach sanitarnych do wysokości 2,20 m płytki ceramiczne.

Kominy – murowane z cegły pełnej.

Strop – nad parterem ogniotrwały ceramiczny i drewniany.

Nadproża – murowane.

Schody – żelbetowe monolityczne.

Dach – o konstrukcji ceramicznej, płaski, kryty papą.

Podłogi i posadzki – okładziny ceramiczne.

Rynny i rury spustowe – blacha ocynkowana.

Stolarka okienna – okna PCV.

Stolarka drzwiowa – systemowa płycinowa, drzwi wejściowe drewniane.

**Wyposażenie budynku w instalacje:** instalacja elektroenergetyczna, wodno-kanalizacyjna, centralnego ogrzewania – własna kotłownia gazowa,

wentylacja – grawitacyjna, instalacja przeciwpożarowa, instalacja odgromowa.

### **Powierzchnia użytkowa budynku:**

Dane o powierzchni użytkowej przyjęto na podstawie dokumentacji inwentaryzacyjnej a w dniu oględzin dokonano pomiarów kontrolnych za pomocą dalmierza laserowego Leica.

#### **1. Piwnica:**

<b>L.p.</b>	<b>Nazwa pomieszczenia</b>	<b>Powierzchnia użytkowa w m<sup>2</sup></b>
1	Korytarz + komunikacja	38,63
2	Magazyn	6,48
3	Pomieszczenie gospodarcze	11,73
4	Kotłownia	28,68
5	Kotłownia	19,27
6	Pomieszczenie gospodarcze	8,43
7	Pomieszczenie gospodarcze	14,82
8	Łazienka	29,20
9	Pomieszczenie gospodarcze	9,12
10	Pomieszczenie gospodarcze	4,58
11	Magazyn	7,46
12	Pralnia	29,10
13	Magazyn	8,35
14	Magazyn	19,26
15	Wiatrołap	3,42
16	Korytarz	5,62
17	Suszarnia	29,63
18	Suszarnia	29,63
19	Magiel	12,53
20	Pomieszczenie gospodarcze	6,42
21	Pomieszczenie gospodarcze	14,92
	<b>RAZEM</b>	<b>337,28</b>

#### **2. Parter:**

<b>L.p.</b>	<b>Nazwa pomieszczenia</b>	<b>Powierzchnia użytkowa w m<sup>2</sup></b>
1	Wiatrołap	11,10
2	Korytarz + komunikacja	48,67
3	Pomieszczenie biurowe	12,39
4	Kuchnia	17,30

5	Zmywalnia	4,16
6	Sala konferencyjna	75,60
7	Magazyn	5,25
8	Recepcja	12,59
9	Pomieszczenie biurowe	22,97
10	WC	3,64
11	Umywalnia	12,80
12	Pokój	18,55
13	Pokój	31,13
14	korytarz	18,38
15	Pokój	31,13
16	Pokój	18,25
17	Pokój	25,80
18	Przedsiónek	6,61
19	WC	7,47
20	WC	7,49
	<b>RAZEM</b>	<b>391,28</b>

### 3. Piętro:

L.p.	Nazwa pomieszczenia	Powierzchnia użytkowa w m <sup>2</sup>
1	Korytarz + komunikacja	55,83
2	Sala	25,44
3	Pokój	12,78
4	Pokój	20,18
5	Pokój	12,52
6	Pokój	20,44
7	Pokój	20,44
8	Pokój	12,52
9	Pokój	21,21
10	WC	12,60
11	Łazienka	8,79
12	Pomieszczenie gospodarcze	3,02
13	Pomieszczenie gospodarcze	8,52
14	WC	11,55
15	Pokój	20,98
16	Pokój	12,82
17	Pokój	20,35

18	Pokój	20,35
19	Pokój	12,73
20	Pokój	21,20
21	Pokój	11,57
22	Łazienka	13,86
	<b>RAZEM</b>	<b>386,70</b>

**Zestawienie pokoi hotelowych oraz pomieszczeń biurowych:**

Nazwa	Ilość pokoi	Ilość miejsc w pokoju
Pokój (2 osobowy)	5	10
Pokój (3 osobowy)	3	9
Pokój (4 osobowy)	4	16
Pokój (6 osobowy) wieloosobowy	8	48
<b>RAZEM</b>	<b>20</b>	<b>83</b>

Nazwa	Ilość pokoi	Łączna powierzchnia użytkowa w m <sup>2</sup>
Pomieszczenie biurowe (2), sala świetlicowa, sala konferencyjna	4	136,40

Budynek jest dobrze utrzymany i wykorzystywany zgodnie z przeznaczeniem, nie stwierdzono wad. Uwzględniając wiek budynku, a także zastosowane materiały budowlane i wykończeniowe oraz jakość robót budowlanych i stopień wyposażenia w instalacje, także zagospodarowanie terenu wokół budynku, jak również funkcjonalność pomieszczeń i ogólne wrażenie estetyczne, ogólny stan nieruchomości w tym stan techniczny i wykończeniowy, uznano za przeciętny (średni).

**Klasyfikacja gruntów**

Według danych ewidencji gruntów prowadzonej przez Starostwo Powiatowe w Miliczu identyfikator JRG: JRG 021302\_2.0009.G624, **działka nr 506/96**, AM-1 sklasyfikowana jako: Bi – inne tereny zabudowane: 0,3942 ha.

**Przeznaczenie nieruchomości**

Zgodnie z wypisem z miejscowego planu zagospodarowania przestrzennego gminy Krośnice zatwierdzonego przez Radę Gminy Krośnice, uchwałą nr LXVIII/427/2023 z dnia 24 lutego 2023 r. (Dziennik

Urzędowy Województwa Dolnośląskiego pozycja 1568) **działka nr 506/96 w obrębie wsi Krośnice, gmina Krośnice** jest oznaczona symbolem: **6MW-U – tereny zabudowy mieszkaniowej wielorodzinnej lub usługowej**, oznaczone na rysunku planu symbolami 1MW-U do 7MW-U, dla których obowiązują rodzaje przeznaczenia:

- **podstawowe:** zabudowa mieszkaniowa wielorodzinna, usługi podstawowe lokalizowane w budynkach mieszkalnych oraz samodzielnie, usługi w dziedzinach ogólnospołecznych lokalizowane w budynkach mieszkalnych oraz samodzielnie, usługi ponadpodstawowe w zakresie handlowo-usługowym lokalizowane w budynkach mieszkalnych oraz samodzielnie na terenie 7MW-U, usługi hotelarstwa i gastronomii, sportu i rekreacji,

- **dopuszczalne:** obiekty i urządzenia towarzyszące oraz zieleń.

Działka leży:

- w strefie „A” ścisłej ochrony konserwatorskiej obejmującej teren dawnego zespołu pałacowofolwarcznego, parku pałacowego i zespołu sanatoryjnego,

- w strefie „B” ochrony konserwatorskiej obejmującą historyczny układ ruralistyczny miejscowości, ujęty w wykazie zabytków,

- w strefie zabytków archeologicznych (OW),

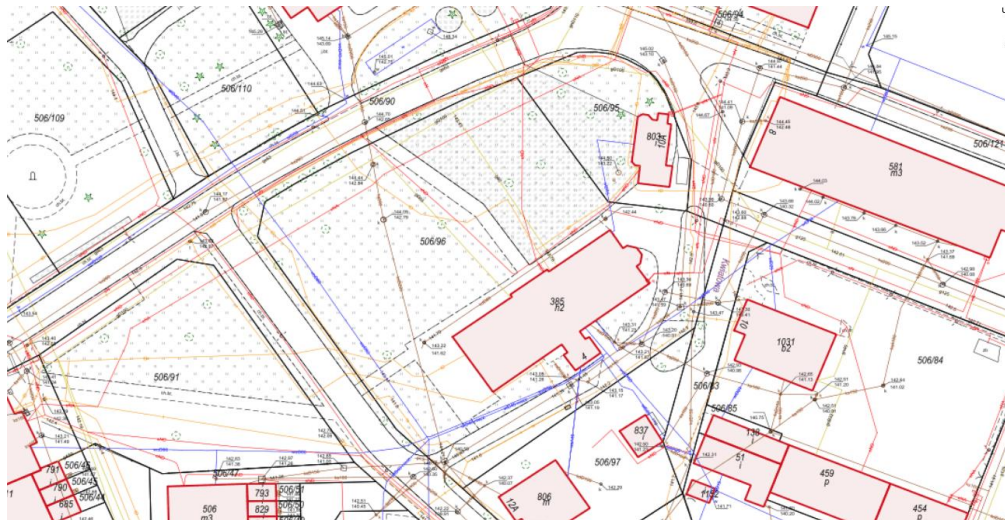
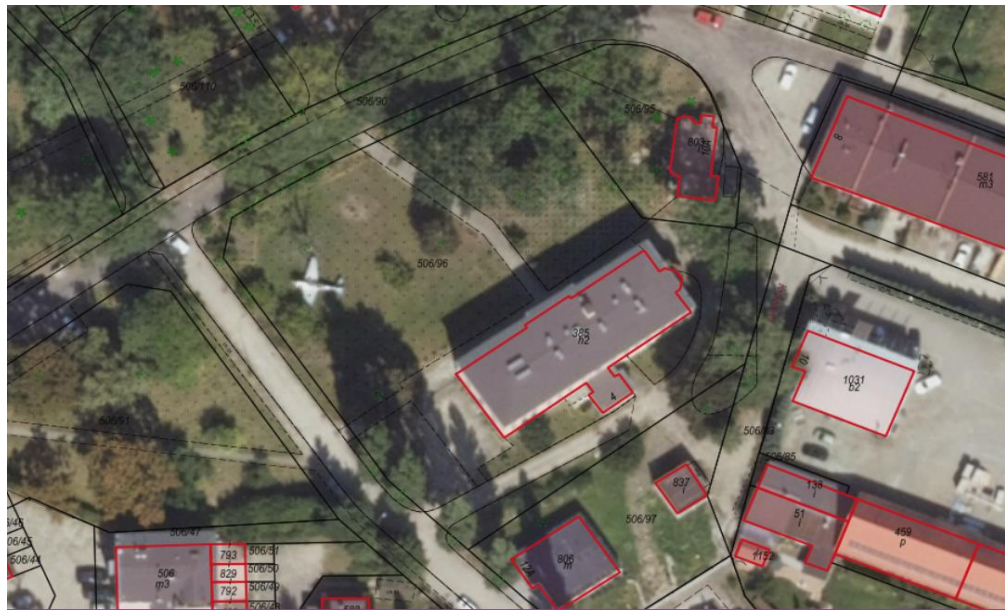
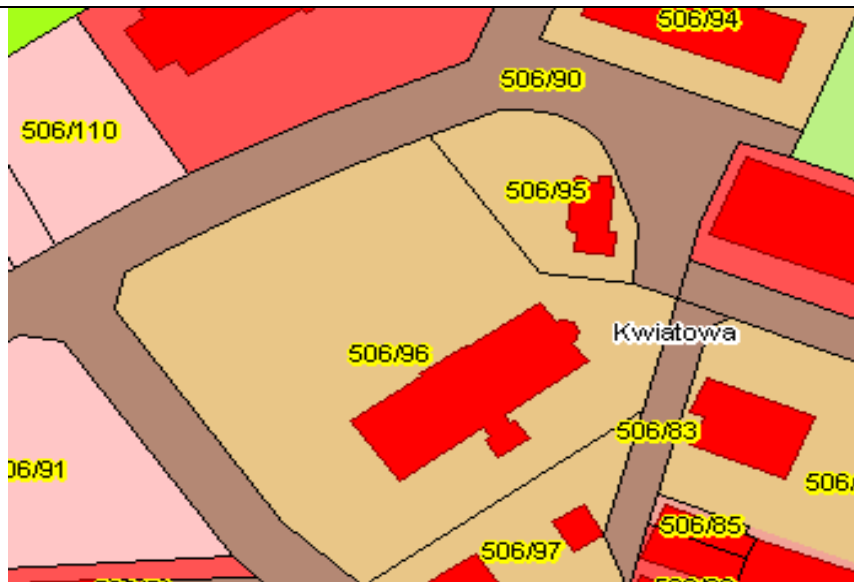
- w zasięgu obszaru specjalnej ochrony ptaków Natura 2000 „Dolina Baryczy” (PLB 020001),

- w zasięgu specjalnego obszaru ochrony siedlisk Natura 2000 „Ostoja nad Baryczą” (kod obszaru PLH020041);

- w zasięgu Parku Krajobrazowego „Dolina Baryczy”.

Budynek wpisany jest do wykazu zabytków.

## Mapa



**Cena  
nieruchomości**

**2 145 000,00- zł** (słownie: dwa miliony sto czterdzieści pięć tysięcy złotych).  
Przy sprzedaży niniejszej nieruchomości zastosowanie będą miały przepisy ustawy z dnia 11 marca 2004 roku o podatku od towarów i usług (tekst jednolity: Dz.U.2024.361 ze zm.).

**Kontakt**

Dodatkowe informacje można uzyskać w referacie Gospodarki Mieniem i Rolnictwa Urzędu Gminy, ul. Sportowa 4, pokój nr 13, tel. 7138 46 038, pokój nr 3 tel. 71 38 46 038.



**Wykaz ten wywiesza się na okres 21 dni, tj. od dnia 30 kwietnia 2024 r. do dnia 21 maja 2024 r.** w siedzibie Urzędu Gminy w Krośnicach, ul. Sportowa 4, a także informacja o jego wywieszeniu będzie podana do publicznej wiadomości przez ogłoszenie w prasie lokalnej – Głos Milicza i na stronach internetowych tutejszego urzędu w Biuletynie Informacji Publicznej <http://bip.krosnice.pl/>.

Ustala się 6-cio tygodniowy termin (licząc od dnia wywieszenia wykazu) do złożenia wniosku przez osoby, którym przysługuje pierwszeństwo w nabyciu nieruchomości na podstawie art. 34, ust. 1, pkt. 1 i 2 ustawy z dnia 21 sierpnia 1997 roku o gospodarce nieruchomościami (t.j. Dz.U. 2023.344 ze zm.).

Pierwszeństwo przysługuje osobie, która spełnia jeden z następujących warunków:

1) przysługuje jej roszczenie o nabycie nieruchomości z mocy ustawy o gospodarce nieruchomościami lub odrębnych przepisów, jeżeli złoży wniosek o nabycie przed upływem terminu określonego w wykazie.

**Termin złożenia wniosku upływa 11 czerwca 2024 roku**, gdyż nie może być krótszy niż 6 tygodni, licząc od dnia wywieszenia wykazu,

2) jest poprzednim właścicielem zbywanej nieruchomości pozbawionym prawa własności tej nieruchomości przed dniem 5 grudnia 1990 r. albo jego spadkobiercą, jeżeli złoży wniosek o nabycie przed upływem terminu określonego w pkt. 1.

#### **Uwagi**

1) Zbycie nieruchomości odbywa się według stanu prawnego uwidocznionego w planie zagospodarowania przestrzennego i ewidencji gruntów. Gmina Krośnice nie ponosi odpowiedzialności za ewentualne późniejsze zmiany powierzchni czy klasyfikacji gruntów wynikłe na skutek prowadzenia prac geodezyjnych.

2) Nadto, sprzedaż odbywa się w stanie istniejącego uzbrojenia podziemnego i naziemnego terenu, określonego w dniu sprzedaży tej nieruchomości na mapie zasadniczej prowadzonej przez Powiatowy Ośrodek Dokumentacji Geodezyjnej i Kartograficznej w Miliczu.

3) Geodezyjne okazanie granic przez uprawnionego geodetę może nastąpić na wniosek nabywcy za dodatkową opłatą.

4) Wszelkie koszty związane z zawarciem umowy notarialnej przenoszącej własność w tym taksa notarialna i opłaty sądowe obciążają nabywcę.

5) Ponadto nie jest obciążona ograniczonymi prawami rzeczowymi. Nie istnieją żadne nie wykonane roszczenia prywatnoprawne osób trzecich a nadto nie toczą się żadne postępowania administracyjne lub sądowe, których byłaby przedmiotem.

6) **W okresie nie dłuższym niż 5 lat liczonych od daty sprzedaży nieruchomości, Gmina Krośnice zastrzega sobie prawo odkupu przedmiotowej nieruchomości w trybie art. 593 kodeksu cywilnego.**

7) **W budynku znajduje się wyposażenie ruchome, które może być przedmiotem sprzedaży lub zostanie usunięte przez Gminę przed datą zawarcia umowy sprzedaży**

przedmiotowej nieruchomości.

8) Na przedmiotowej nieruchomości znajduje się mienie ruchome nie będące przedmiotem zbycia, w postaci zabytkowego samolotu szkolno-treningowego typu JAK 11 (C 11) wpisanego do rejestru zabytków pod pozycją 112/729. Gmina posiada zgodę od Wojewódzkiego Urzędu Ochrony Zabytków we Wrocławiu na przeniesienie ww. zabytku w inne miejsce, co nastąpi przed datą zawarcia umowy sprzedaży przedmiotowej nieruchomości.